


LA CHIRURGIE OPHTALMOLOGIQUE

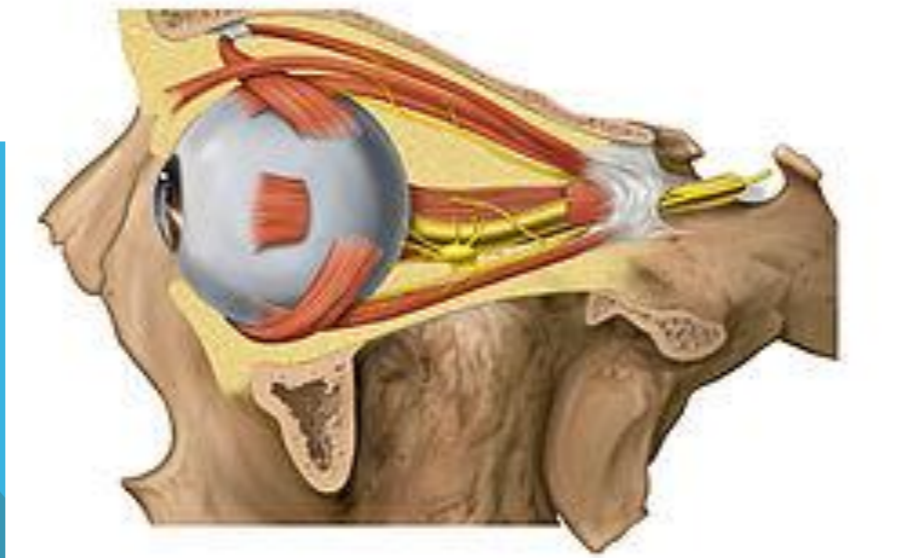
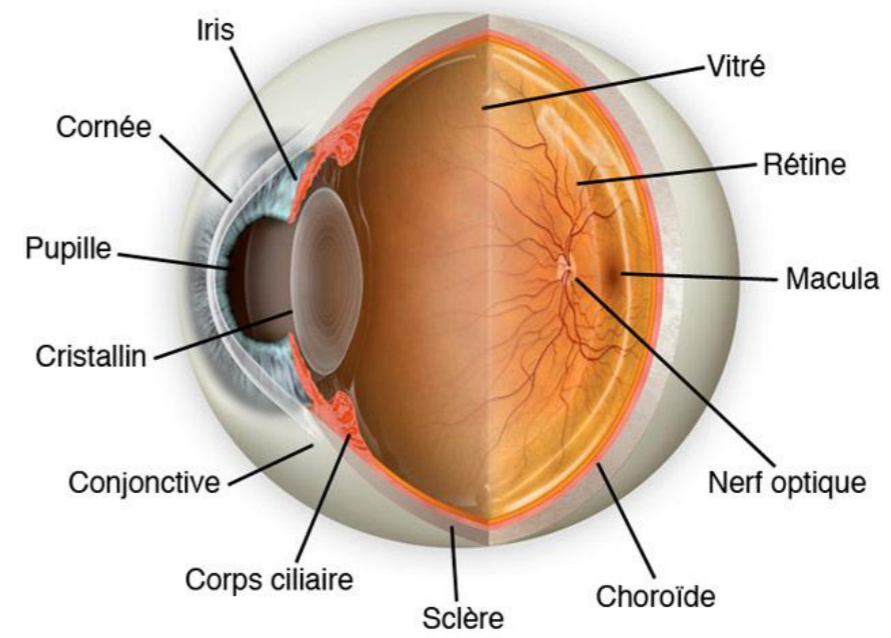
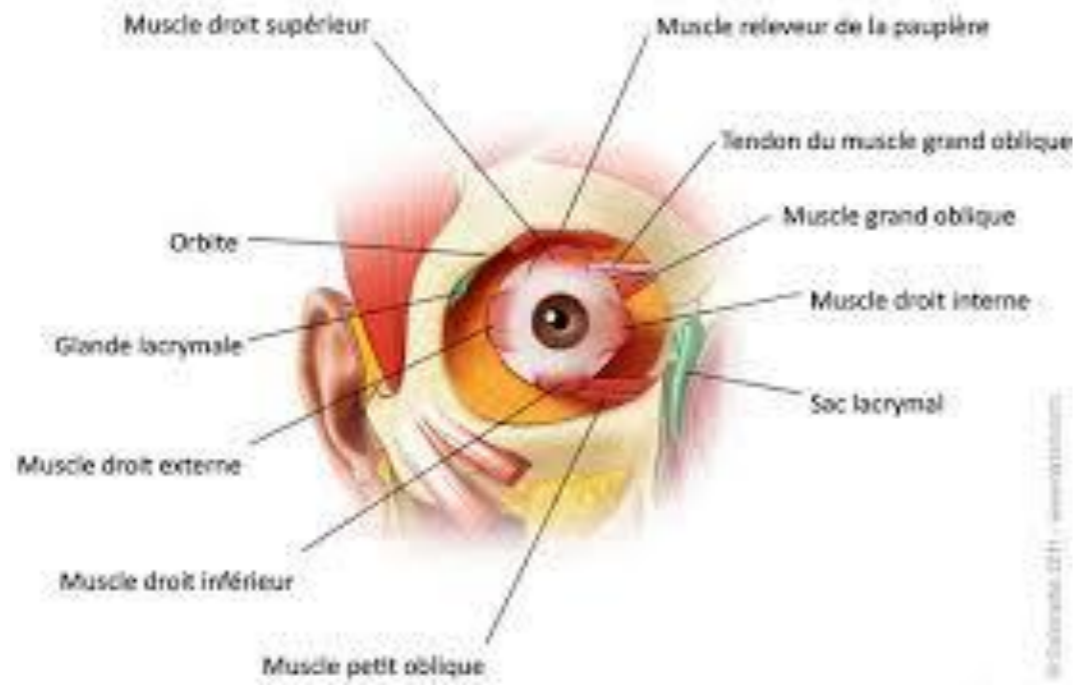
DR NICOLAS SAUMIER
PÔLE AMBRE
V. 1.2, JUILLET 2020



RAPPELS ANATOMIQUES

- ❑ La chirurgie ophtalmologique ne se cantonne pas aux interventions sur le globe lui-même, mais aussi sur les structures de voisinage
 - ❑ S'adresse en majorité à une population âgée et polypathologique, mais aussi à des enfants
 - ❑ ALR très développée
- 

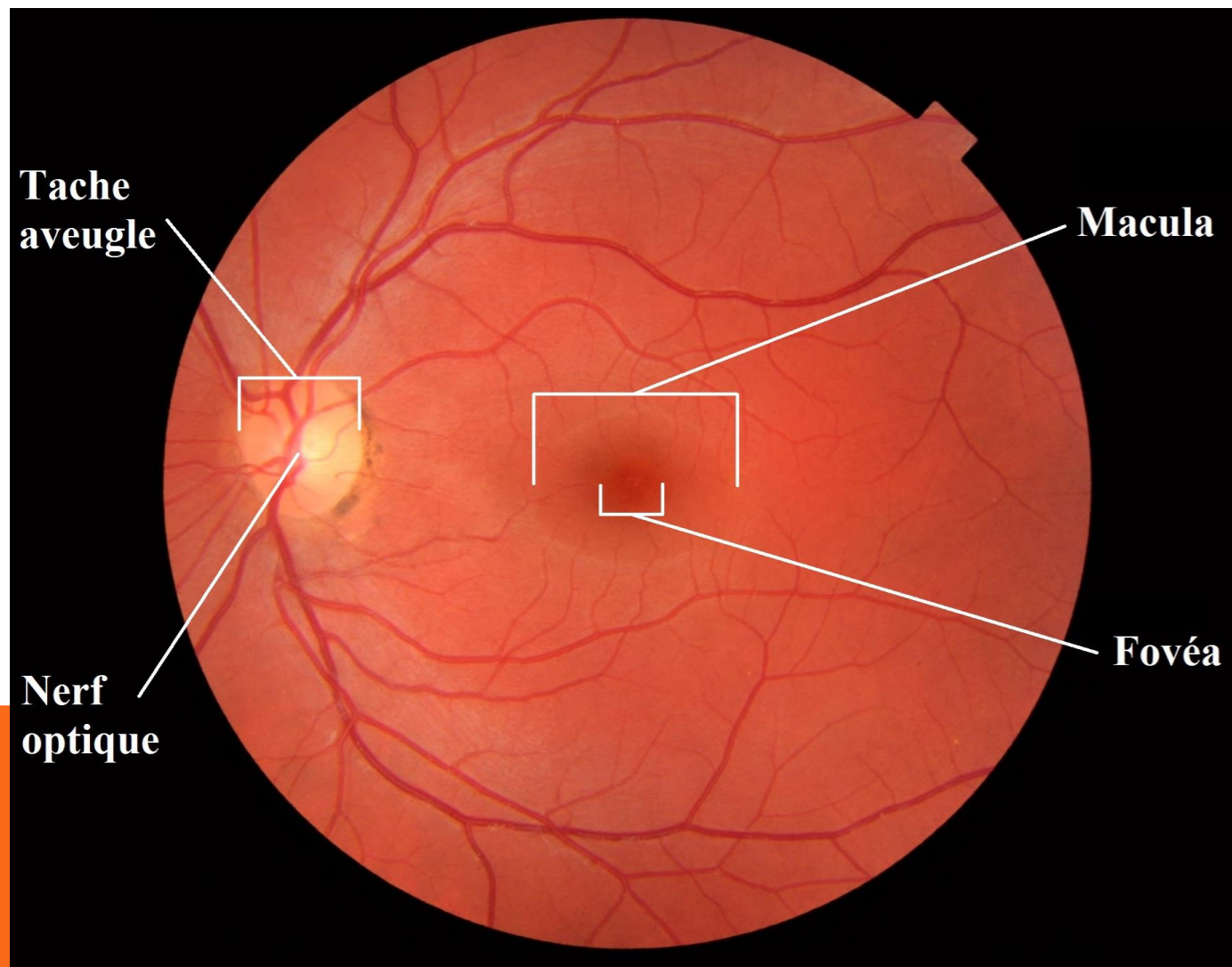
RAPPELS ANATOMIQUES



**CHIRURGIE DU GLOBE
OCULAIRE**

Chirurgie de la rétine

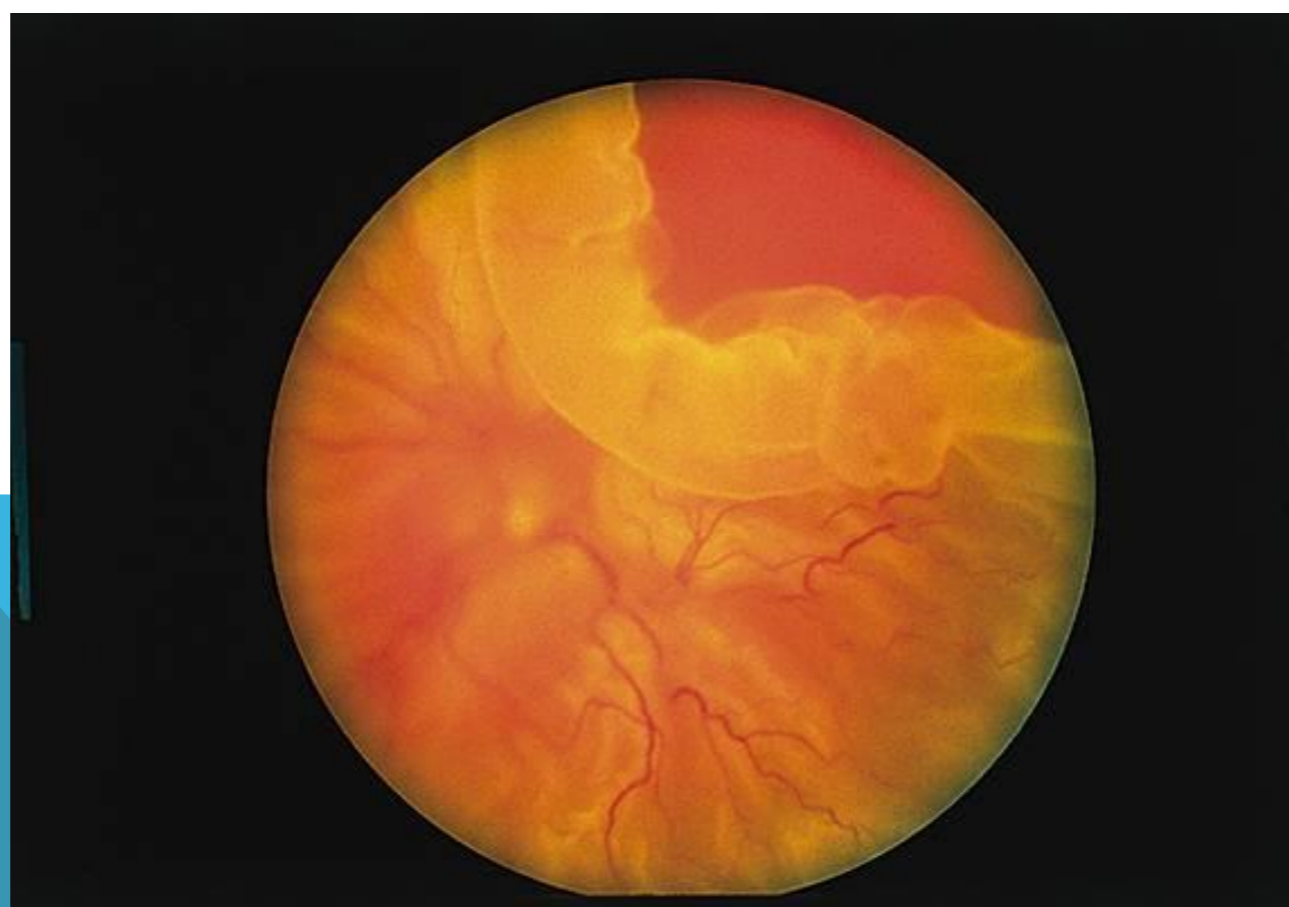
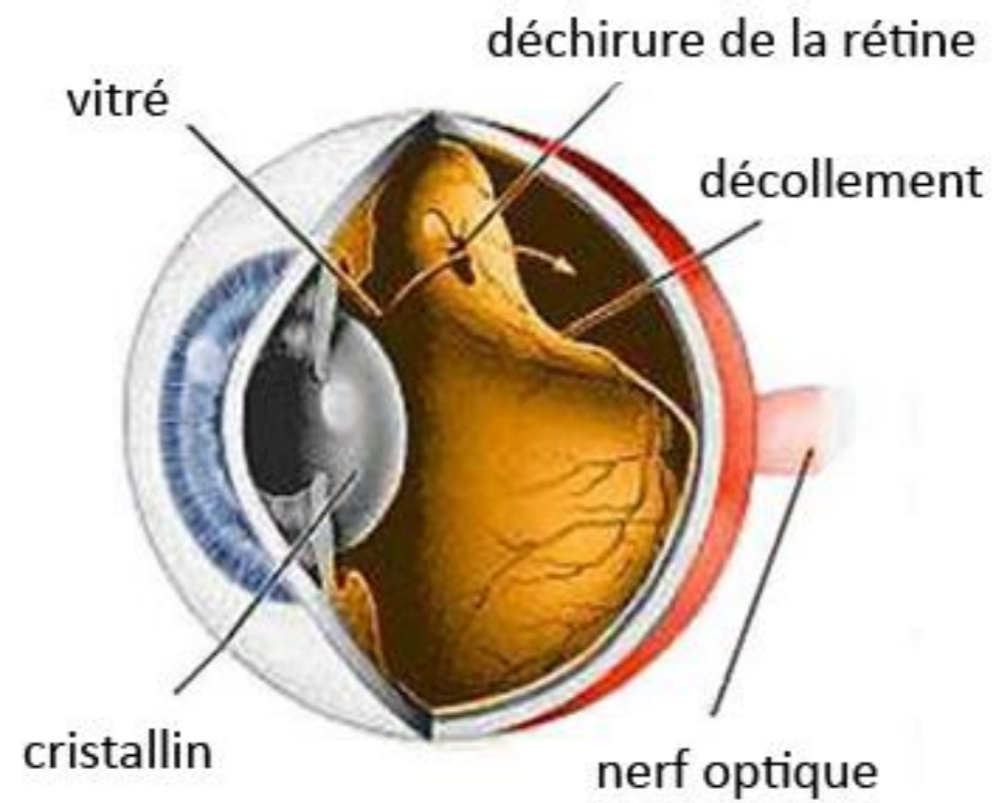
LA RÉTINE, RAPPELS



- Capteur sensoriel de la vision
- Couches empilées de cellules sensorielles (cônes et bâtonnets), cellules intermédiaires et terminaisons du nerf optique
- Choroïde = couche nourricière, contient les vaisseaux sanguins, entre la rétine et la sclère en arrière

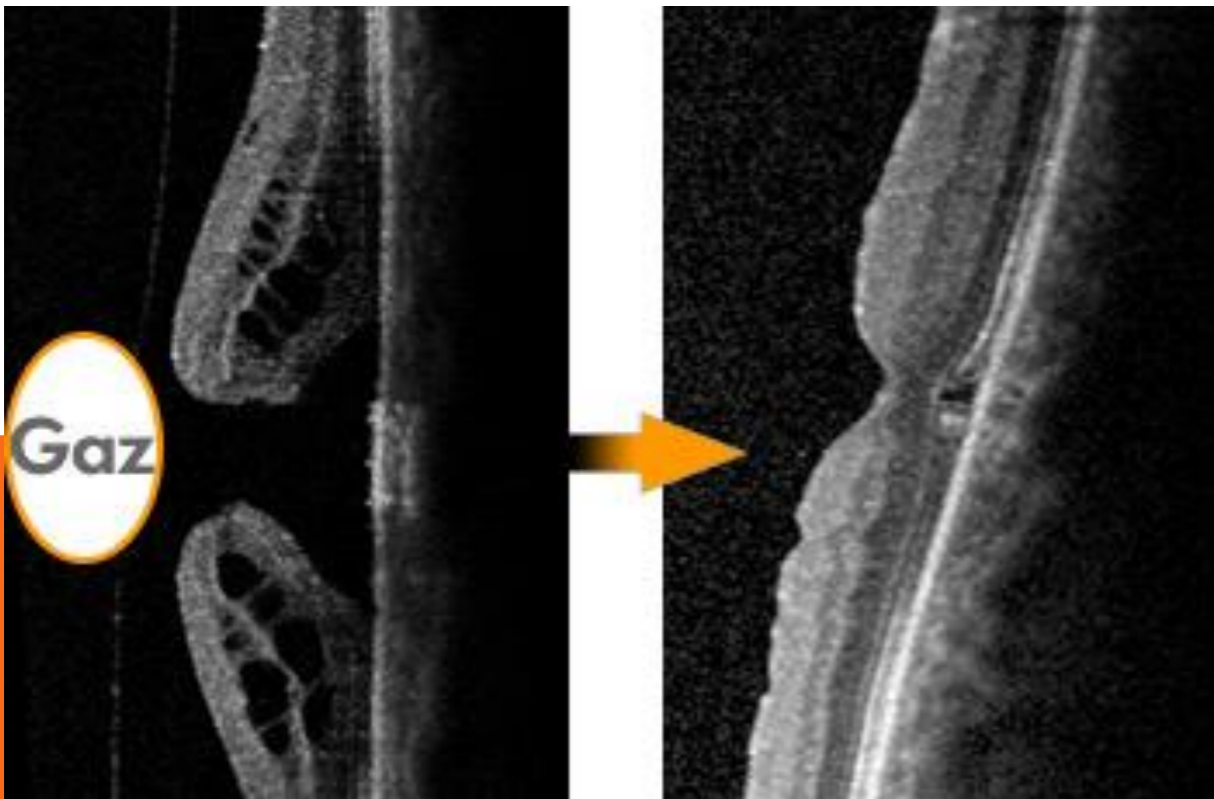
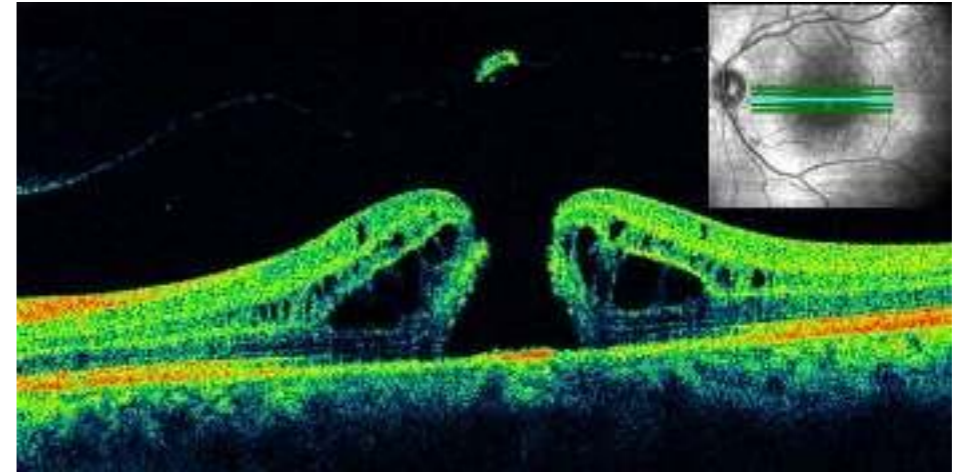
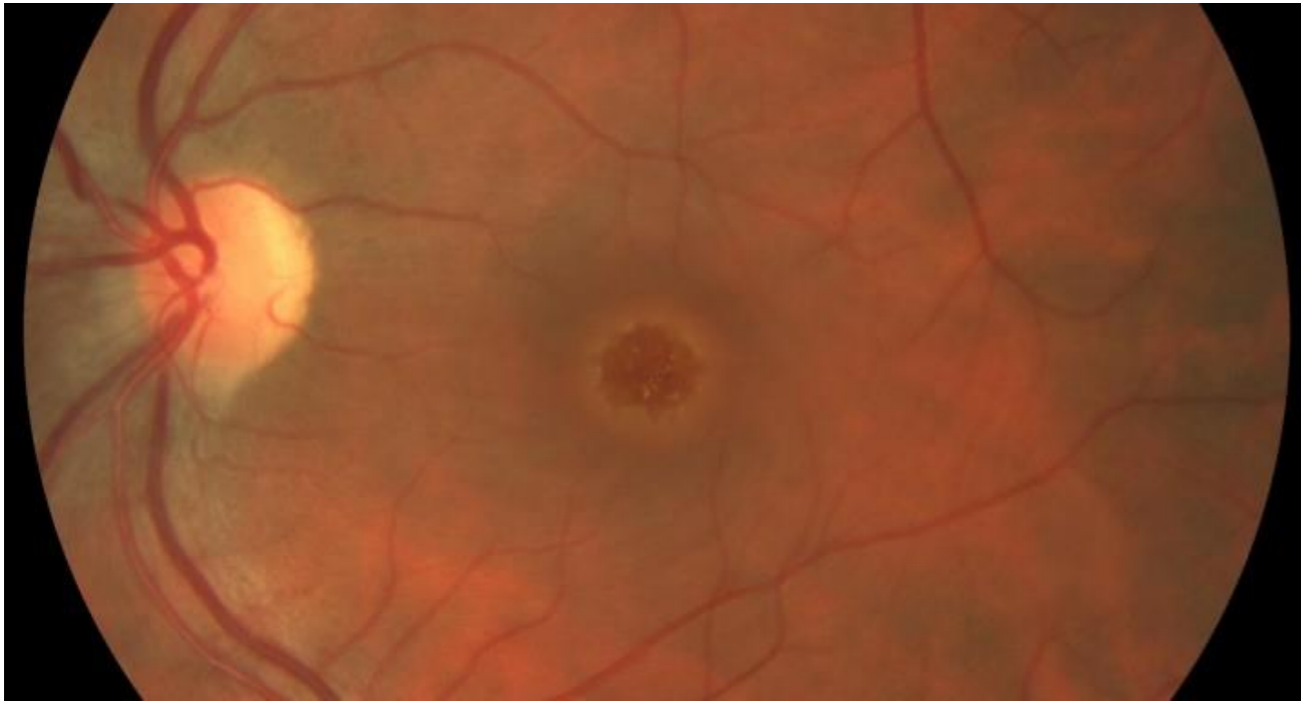
DÉCOLLEMENT DE RÉTINE

- Déchirure et déchissance de la rétine, plan de clivage avec la choroïde => ischémie de la zone décollée avec perte cellulaire majeure ; phénomène de halo en périphérie
- Macula off / on : perte ou non de la vision fine
- Terrain : myope fort, oeil traumatisé ou opéré, spontanée
- But de la chirurgie : arrêter l'extension du décollement, préserver la vision centrale et regagner la zone de halo
- Vitrectomie, cryoapplication, indentation, tamponnement par gaz ou huile de silicone en fonction de la localisation...



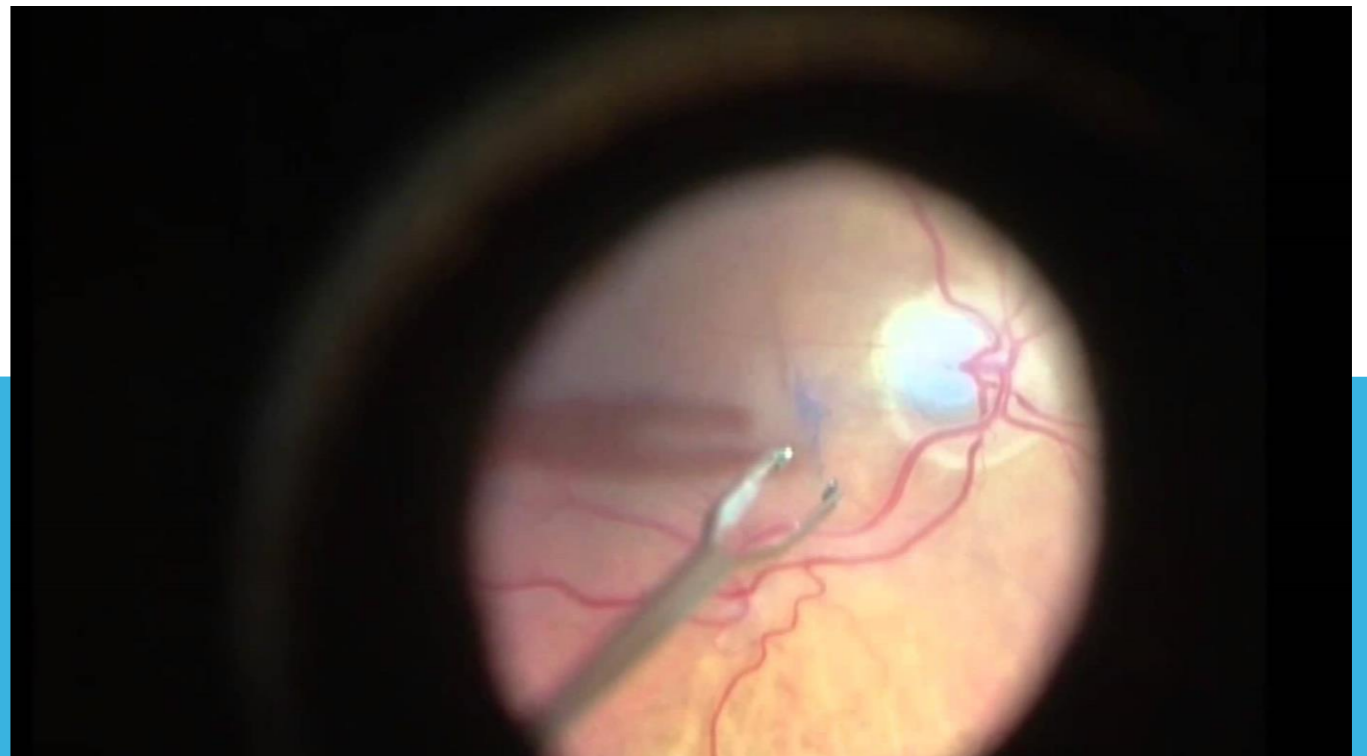
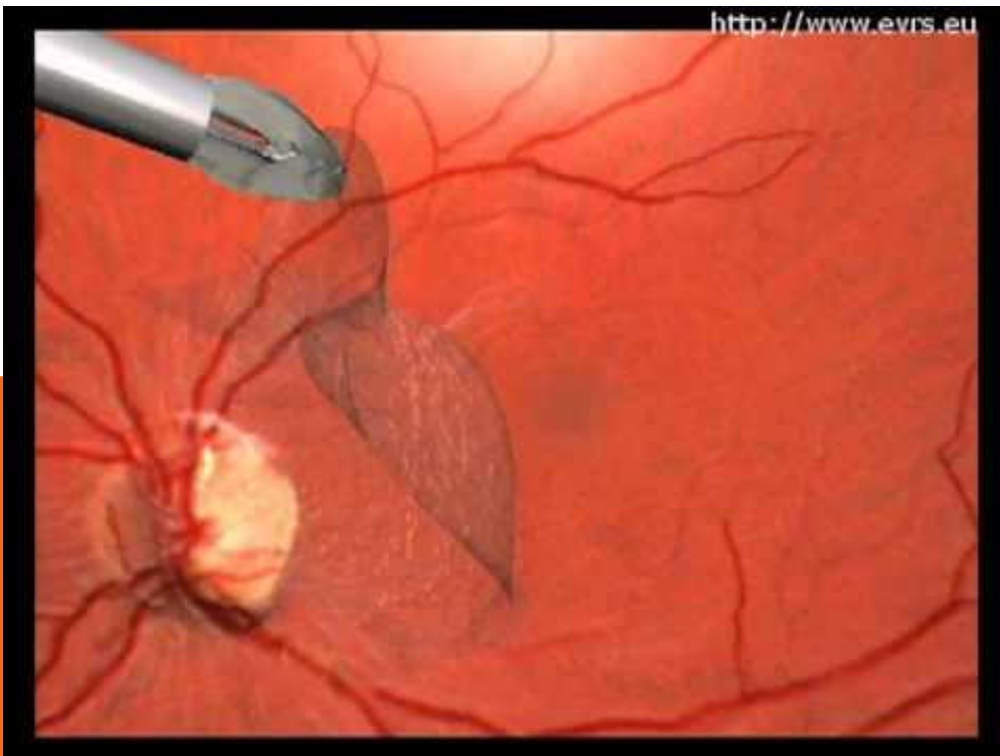
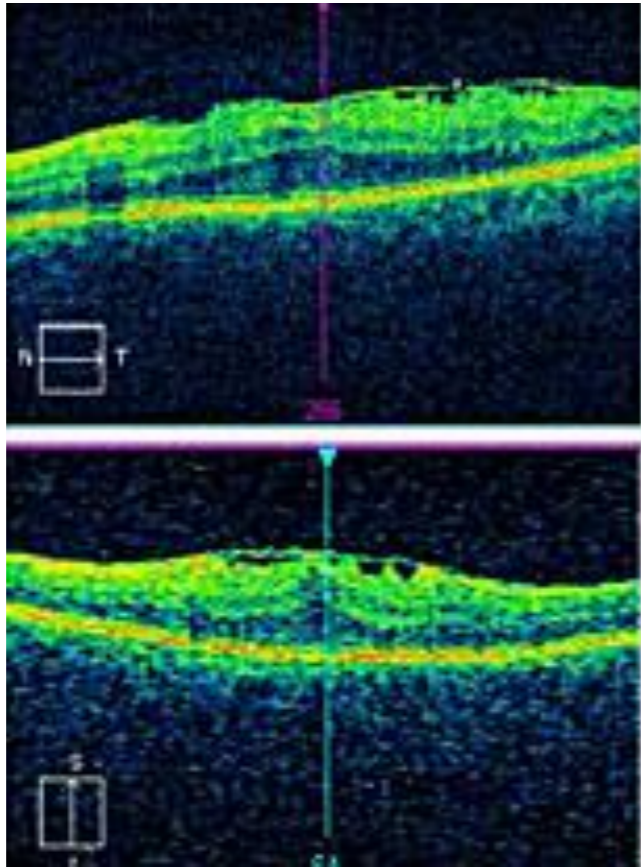
TROU MACULAIRE

- Déhiscence rétinienne dans la macula
- Idiopathique, femme 60 ans / contusion, myopie
- => scotome central et métamorphopsies
- But de la chirurgie : combler le trou avec un pelage du cortex rétinien
- Vitrectomie, pelage, tamponnement par gaz
- Position tête vers le sol pendant 10j +++!!!



MEMBRANE ÉPIRÉTINIENNE

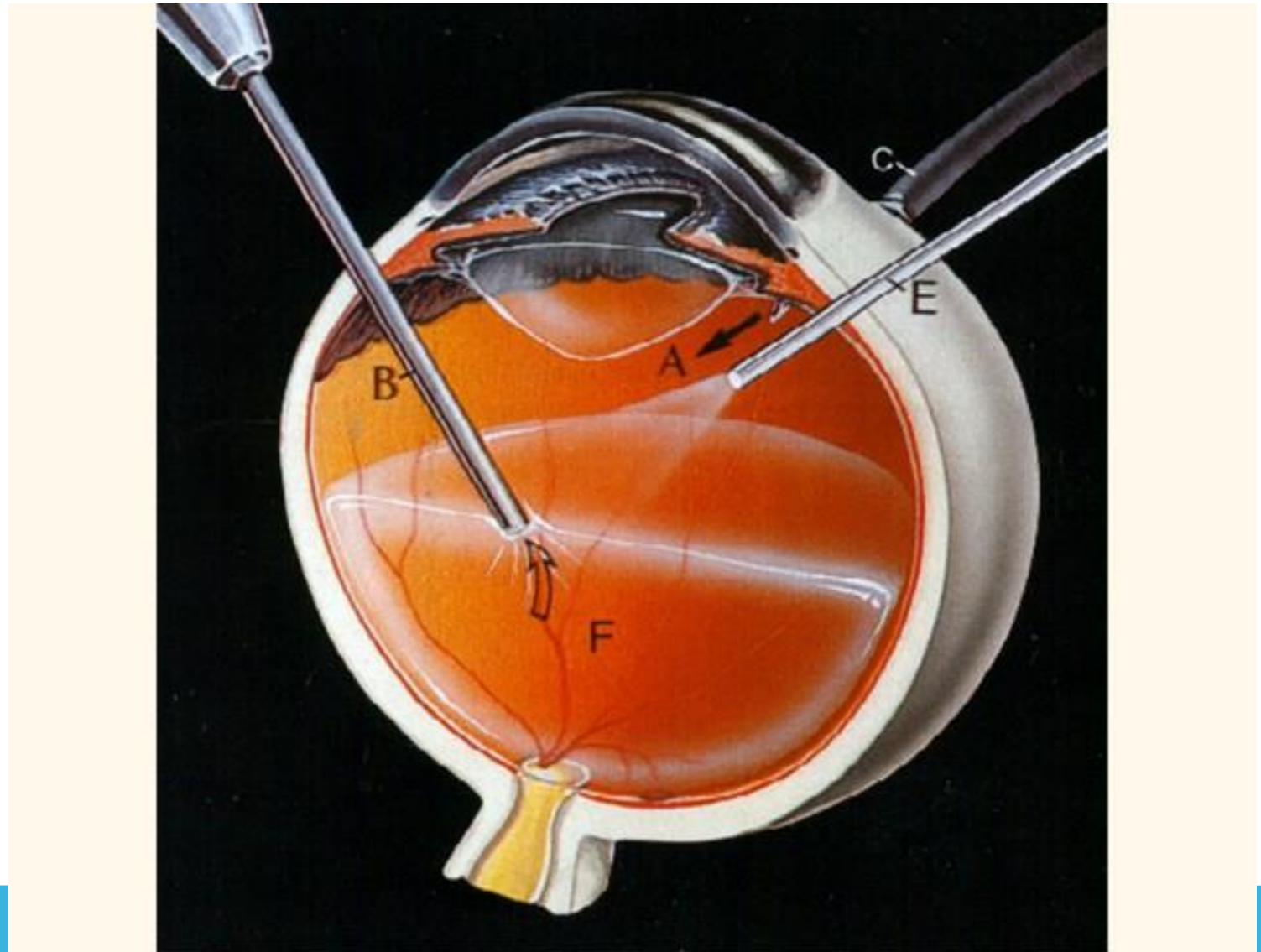
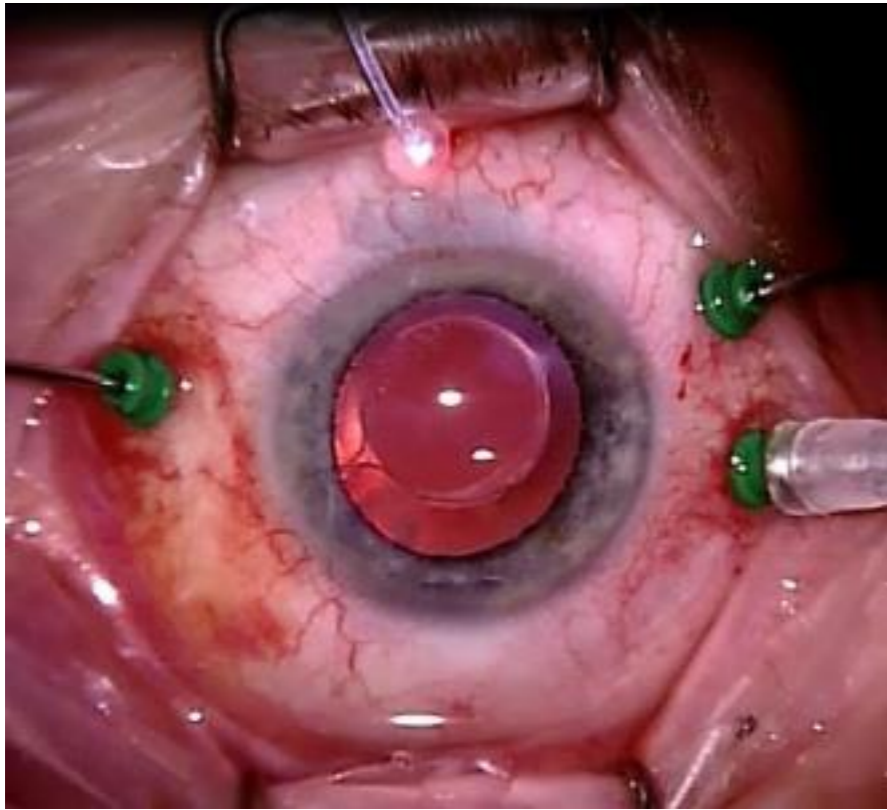
- Membrane fibroblastique qui apparait devant la rétine
- Recouvre et déforme la rétine
- Idiopatique, 65 ans / inflammatoire ou traumatique
- Métamorphopsies, micropsies
- But de la chirurgie : repérer et retirer cette membrane
- Vitrectomie, pelage à la micropince
- Accélère l'évolution d'une cataracte, proposition d'intervention combinée



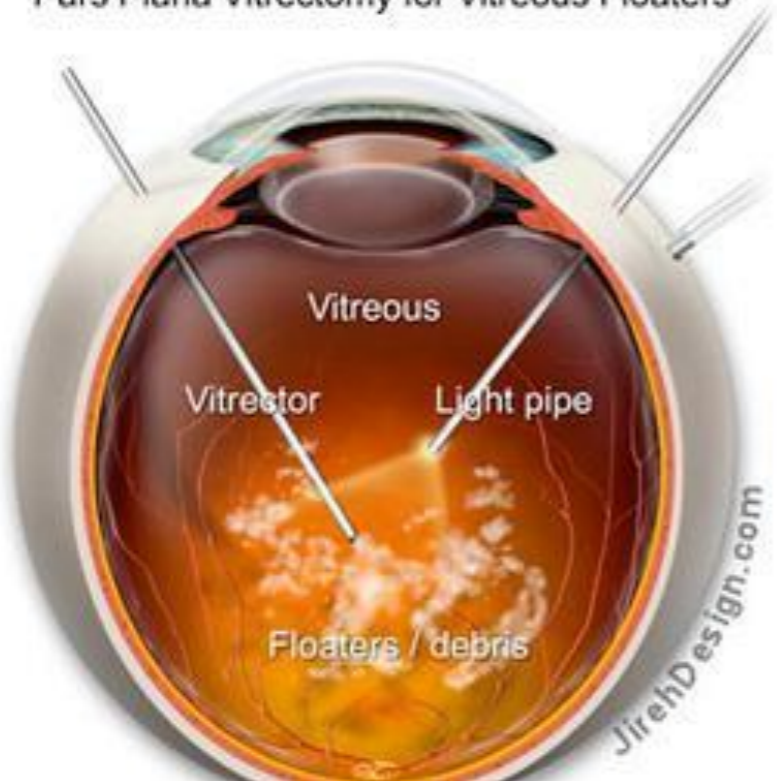
Chirurgie du vitré

« VITRECTOMIE »

- Fragmentation / Aspiration du corps vitré par un vitréotome
- Etape initiale des interventions sur le segment postérieur
- Remplacé ensuite par bulle de gaz (C₂F₆, C₃F₈...) ou huile de silicone
- But de nettoyage en soi, par ex. en cas d'hémorragie intra vitréenne



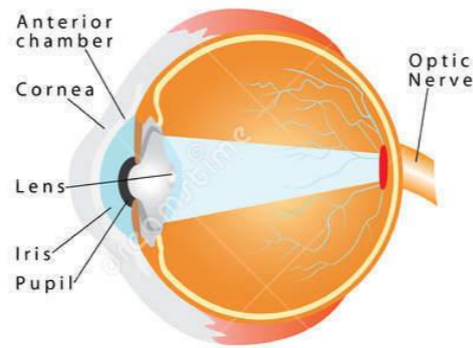
Pars Plana Vitrectomy for Vitreous Floaters



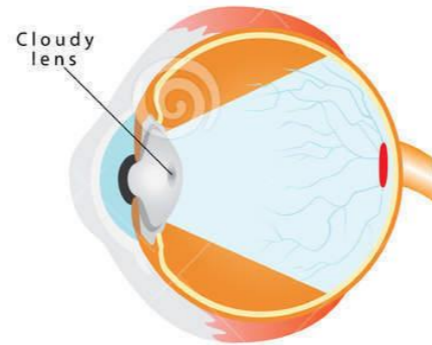
Chirurgie du cristallin

CATARACTE

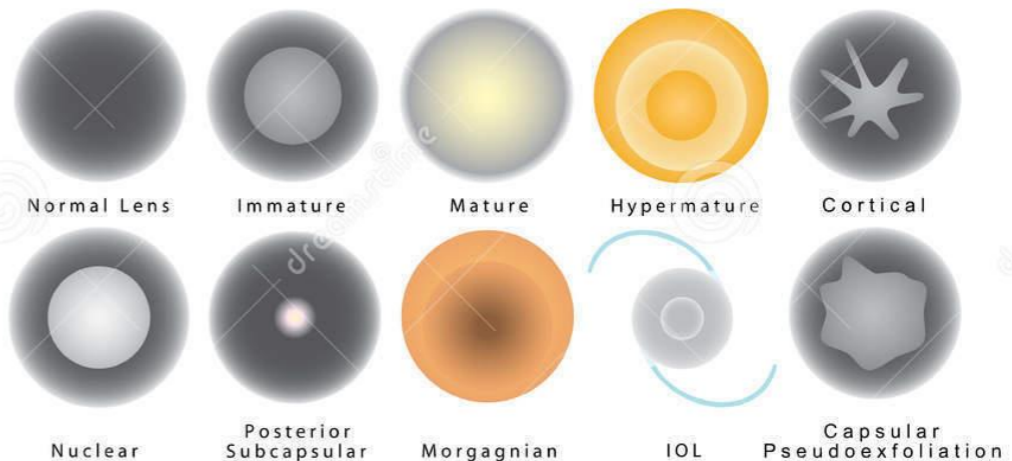
- Opacification et rigidification du cristallin
- Sénile, post traumatique, exposition solaire, infection...
- Différents stades (blanche, pierreuse...)
- BAV, halos et diffusion de lumière, perception des couleurs
- But de la chirurgie : retirer le noyau cristallinien en conservant sa capsule, et le remplacer par un implant artificiel, +/- correcteur
- Capsulorhexis, phakoémulsification, aspiration des masses, implantation



NORMAL LENS



LENS AFFECTED BY CATARACTS



TYPES OF CATARACTS



Healthy eye



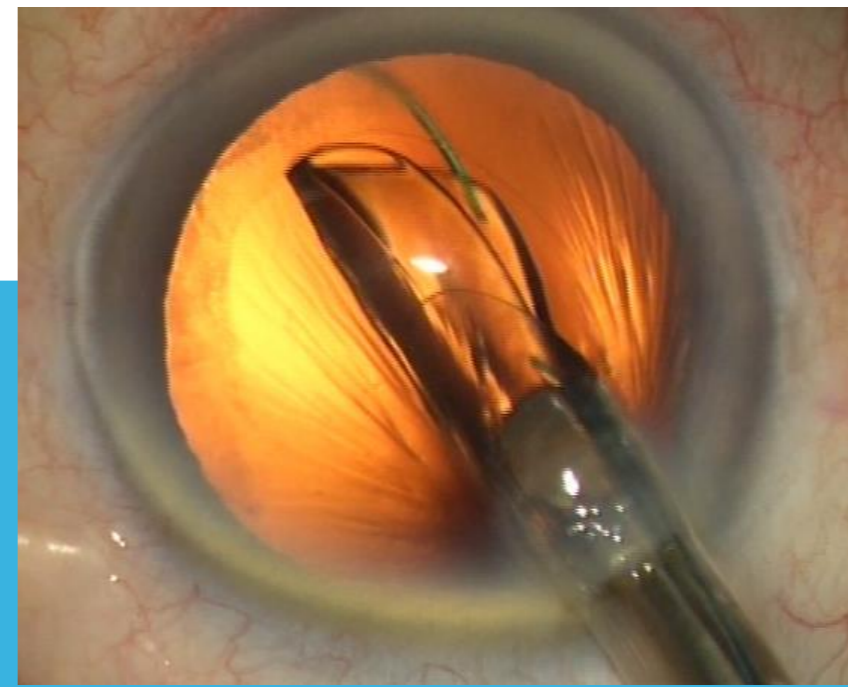
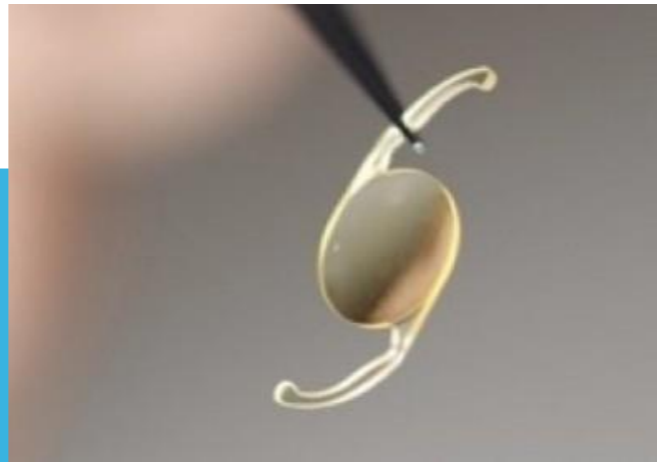
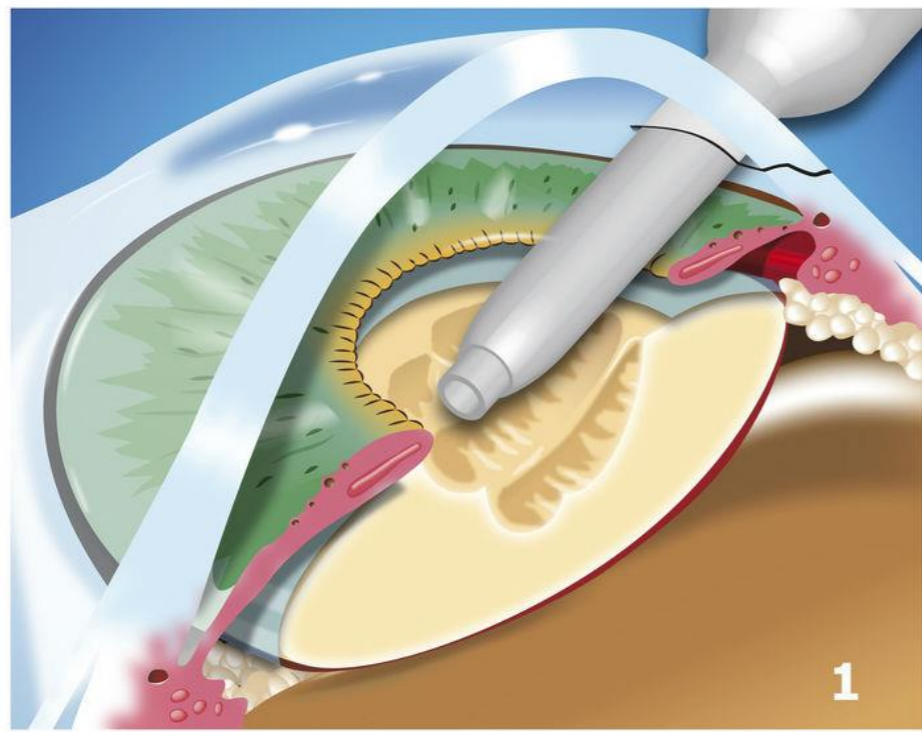
Eye with cataract

HUMAN EYES



Download from **Dreamstime.com**
This watermarked comp image is for previewing purposes only.

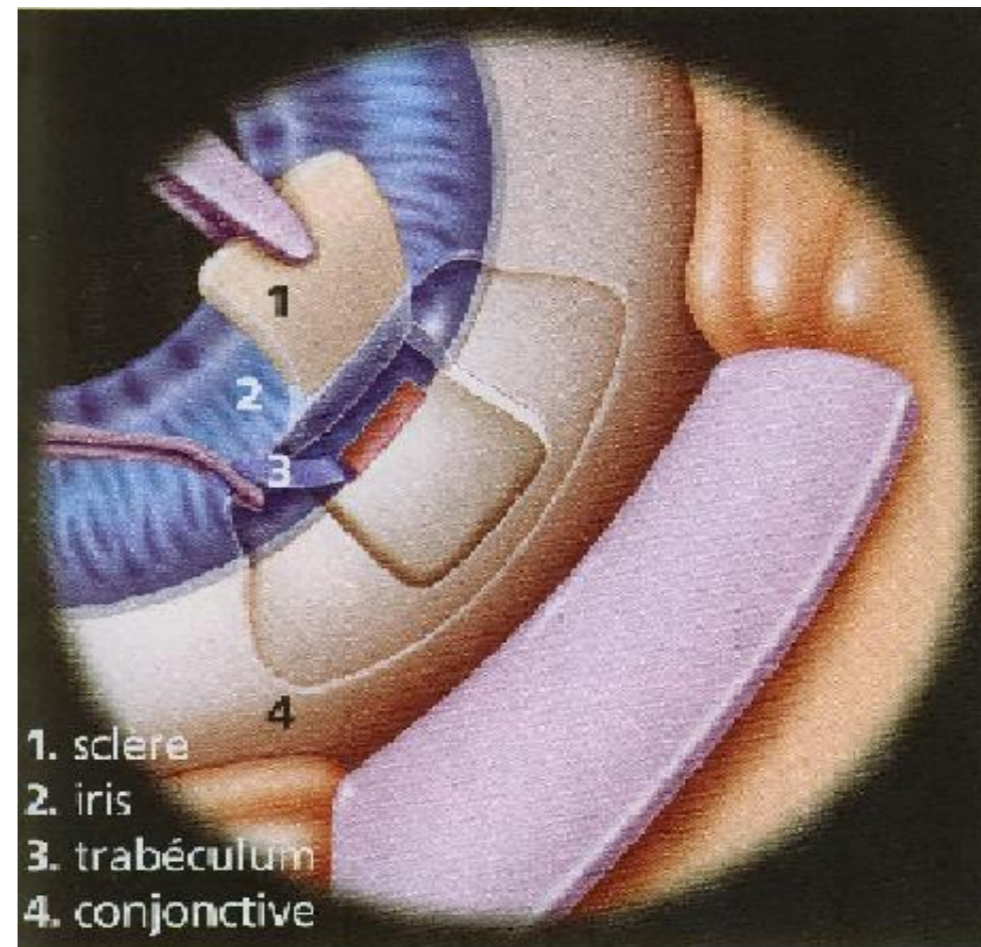
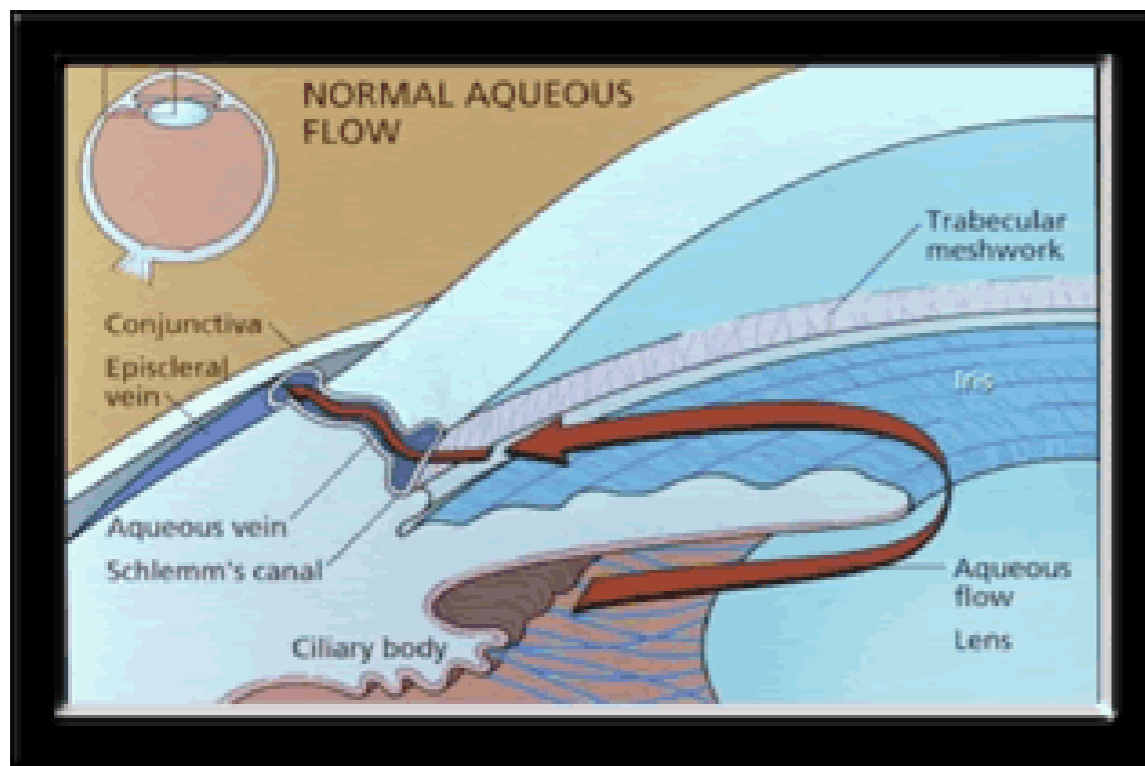
ID 55437969
 © Anatoly Shevkunov | Dreamstime.com



Chirurgie de la chambre antérieure

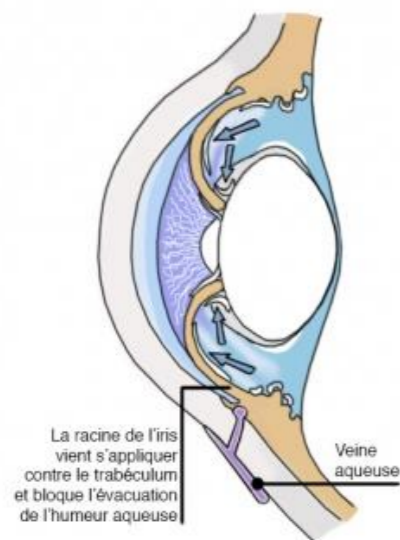
TRABÉCULECTOMIE

- Glaucome = hypertonie oculaire
- Chronique = lésions ischémiques de la rétine à long terme
- Aigu = douleurs +++, lésions de rétine
- Angle fermé / angle ouvert
- But de la chirurgie : drainer l'humeur aqueuse hors du globe pour diminuer la PIO
- Iridotomie (autre technique) ou trabéculéctomie (affaiblissement de la paroi sclérale pour évacuer la pression par diffusion du liquide)

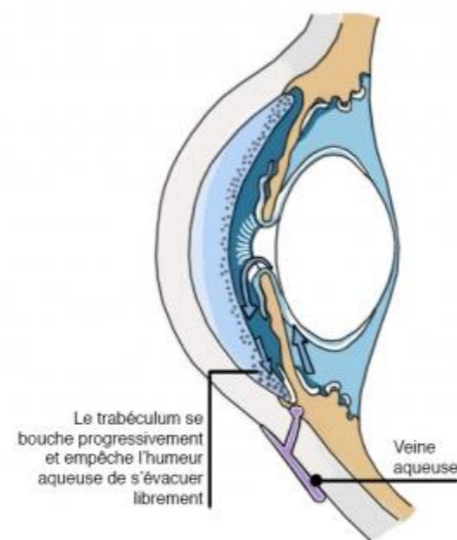


1. sclère
2. iris
3. trabéculum
4. conjonctive

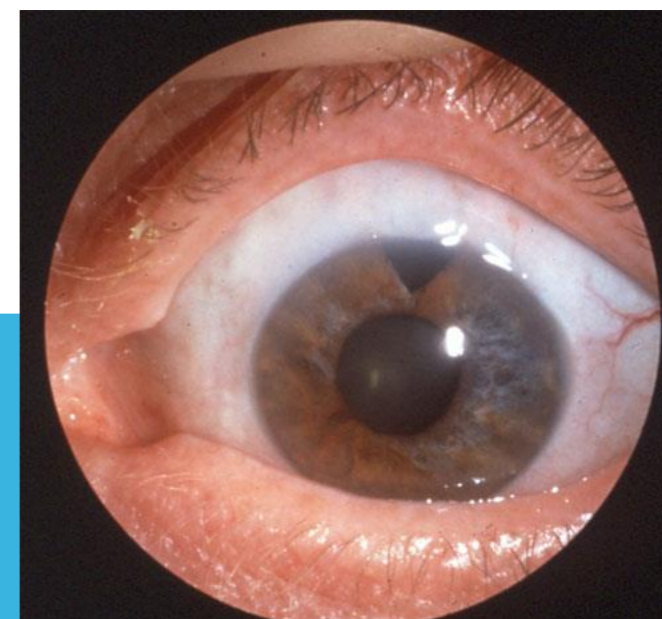
Le chirurgien enlève une partie du trabéculum.



Glaucome à angle fermé



Glaucome à angle ouvert



Chirurgie de la cornée

KÉRATOPLASTIE

- Plaie ou lésion de cornée
- Kératocône
- Traumatique ou infectieuse
- But de la chirurgie : réparer la cornée en la remplaçant par un greffon biologique (PMO)
- Oeil ouvert, suture du greffon en étoile

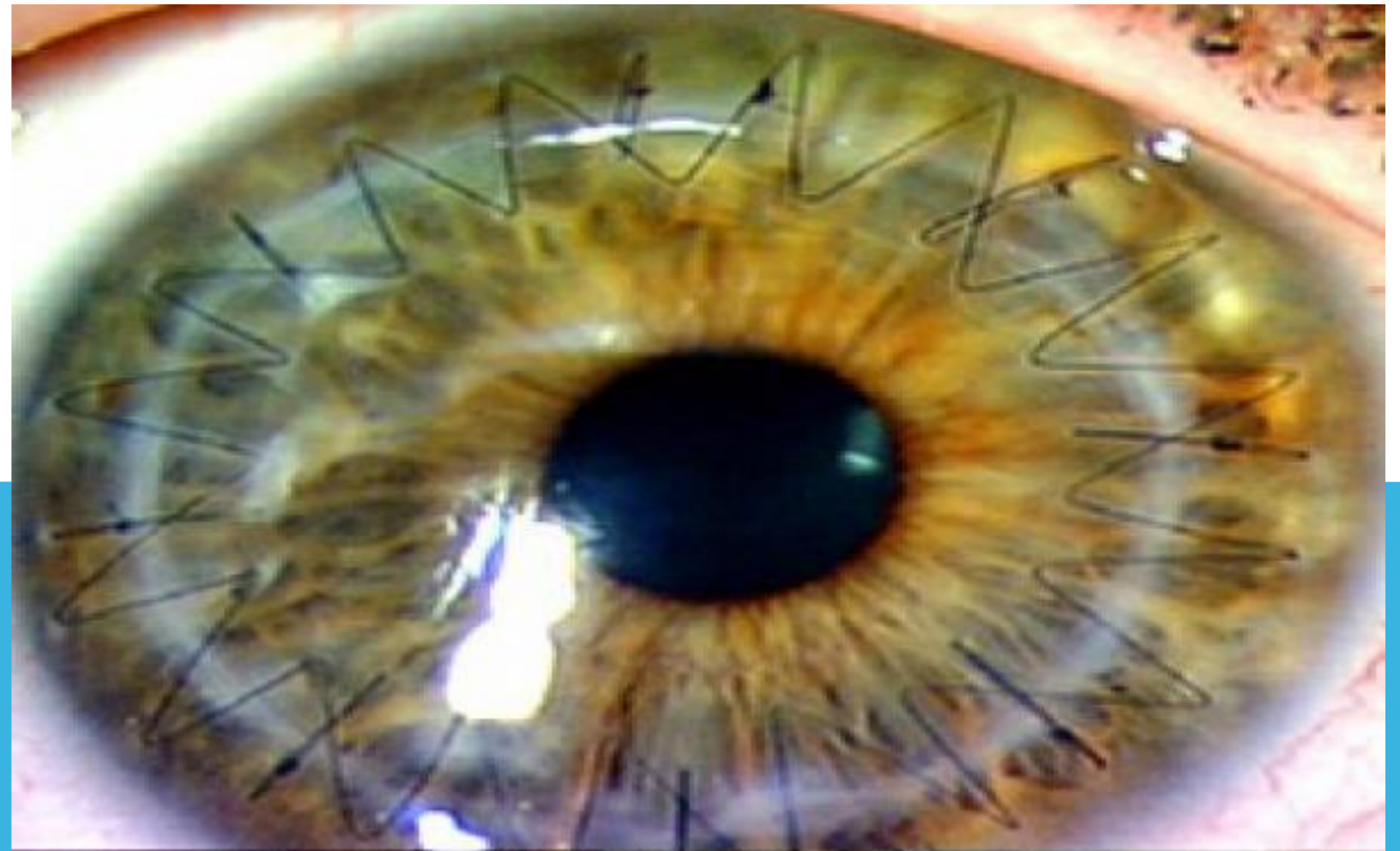
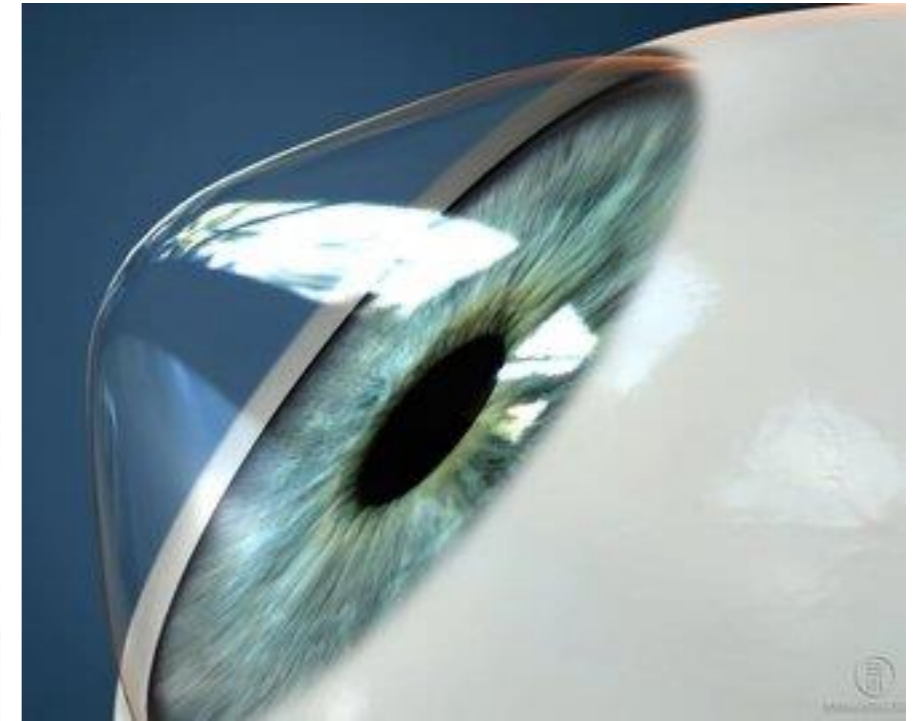
cornée déformée

KERATOCÔNE

cornée normale

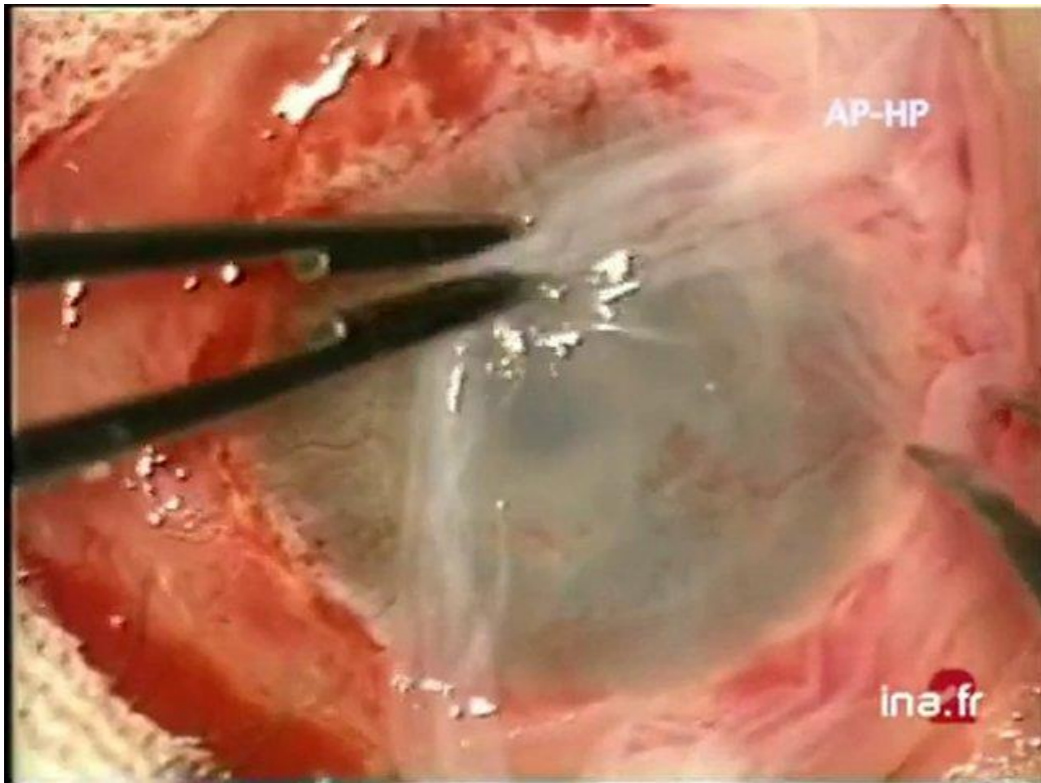


www.docteur-costantini.com



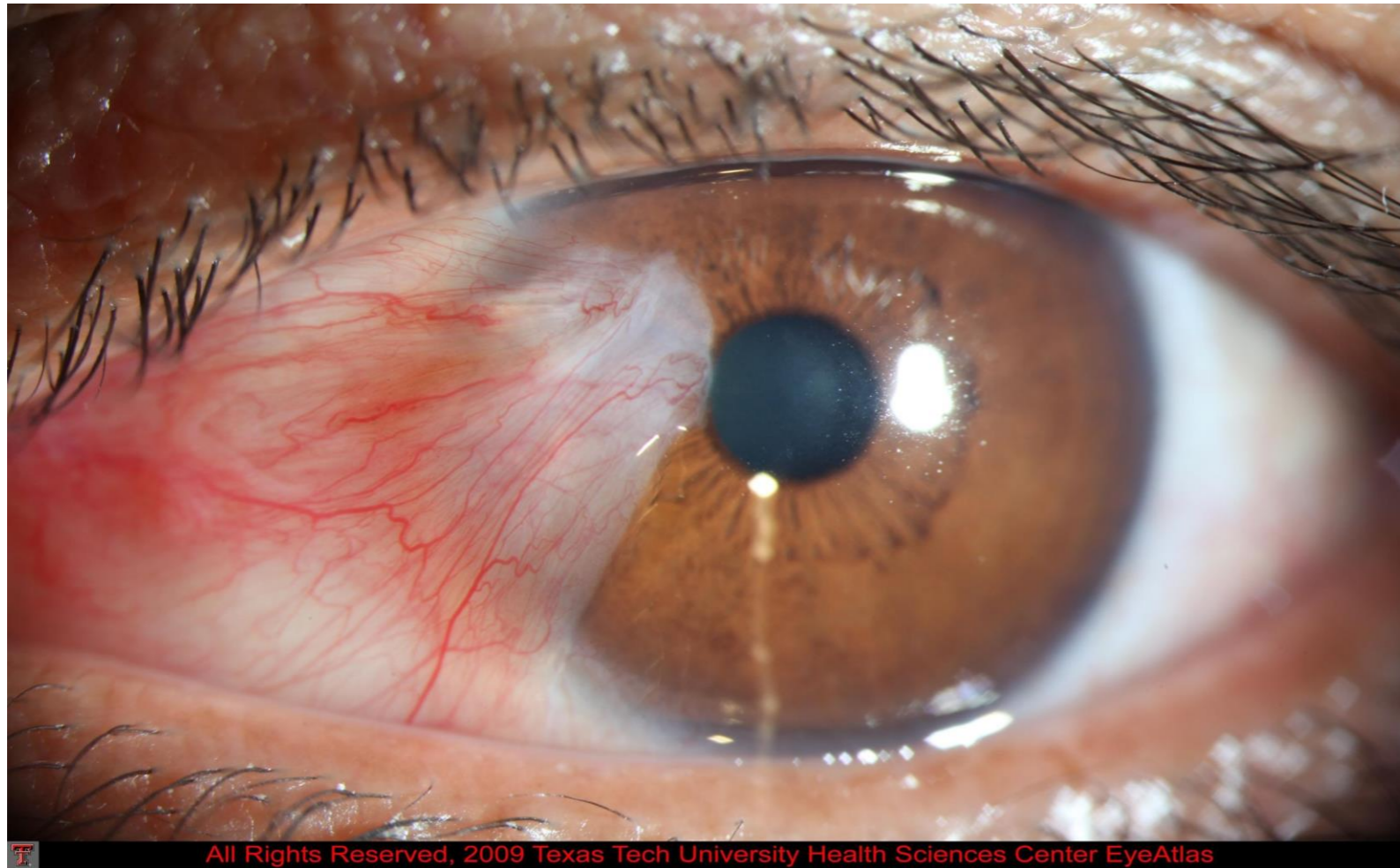
GREFFE DE MEMBRANE AMNIOTIQUE

- Lésion perforative de la cornée
- Traumatique, septique...
- But de la chirurgie : protéger la cornée lésée à l'aide d'un « pansement » à base de fragment de membrane amniotique

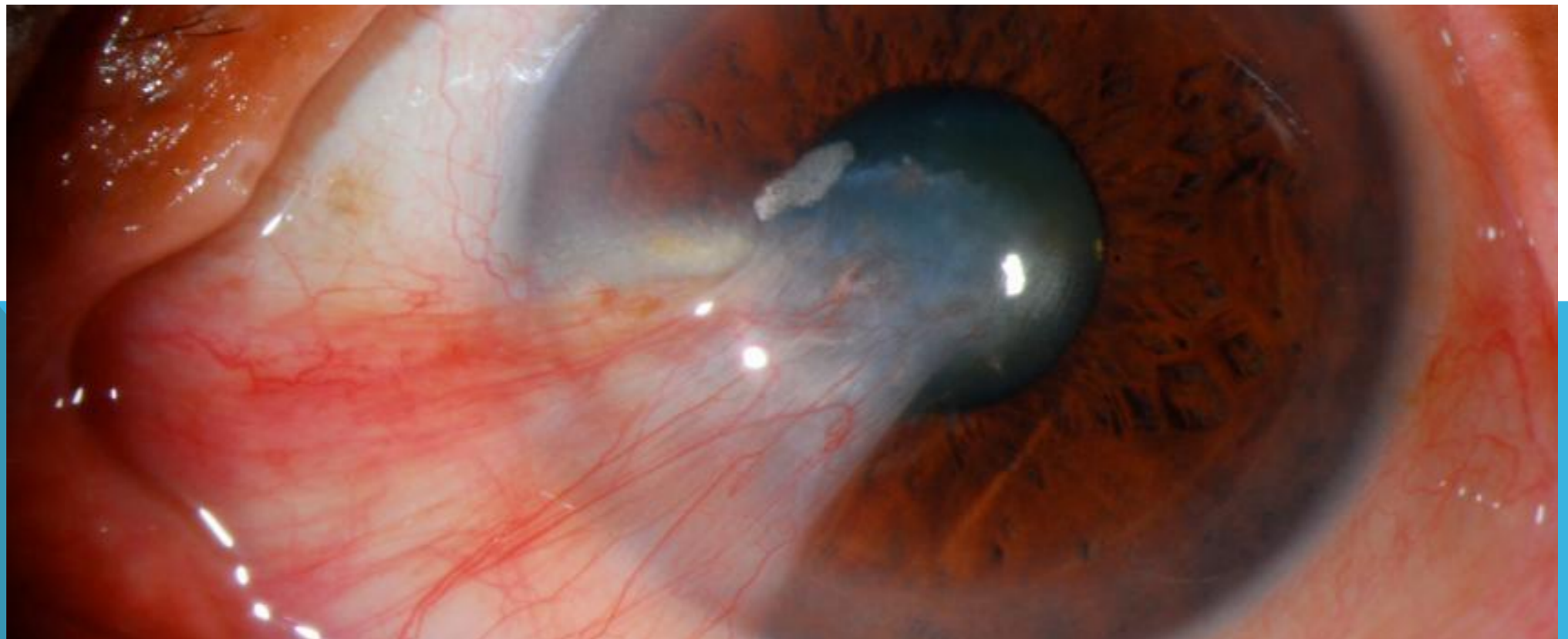


PTÉRYGION

- Prolifération de cellules conjonctivales, qui viennent se développer devant la cornée (lésion bénigne)
- Défaut esthétique, mais surtout irritations et si trop volumineux, BAV (astigmatisme acquis)
- But de la chirurgie : disséquer le ptérygion
- Ablation +/- autogreffe de conjonctive de voisinage



All Rights Reserved, 2009 Texas Tech University Health Sciences Center EyeAtlas



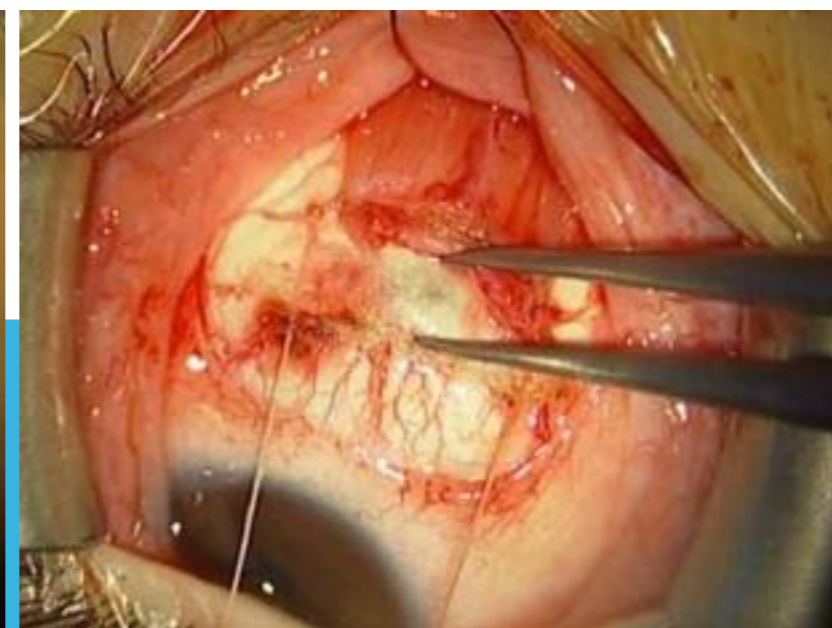
CHIRURGIE DES MUSCLES

STRABISME

- Déséquilibre de traction des muscles droits
- Peut toucher 1, 2 voire 4 muscles (sur les 2 yeux)
- Divergent ou convergent selon le muscle atteint
- But de la chirurgie : désintégrer et réinsérer la muscle en cause à une distance précalculée
- Risques anesthésiques : peut révéler une pathologie neuromusculaire, voire à central core (HTM) ; ROC +++

Avant (Pré-opératoire)

Après (Post-opératoire immédiat)



CHIRURGIE DE LA CAVITÉ

ENUCLÉATION/ EVISCÉRATION

- Opération délabrante, oeil perdu et douloureux
 - Post traumatique, septique (fonte purulente) ou tumorale
 - Enucléation = ablation du globe oculaire
 - Eviscération = ablation du contenu de l'oeil, en conservant la sclère
-
- Pose de prothèse

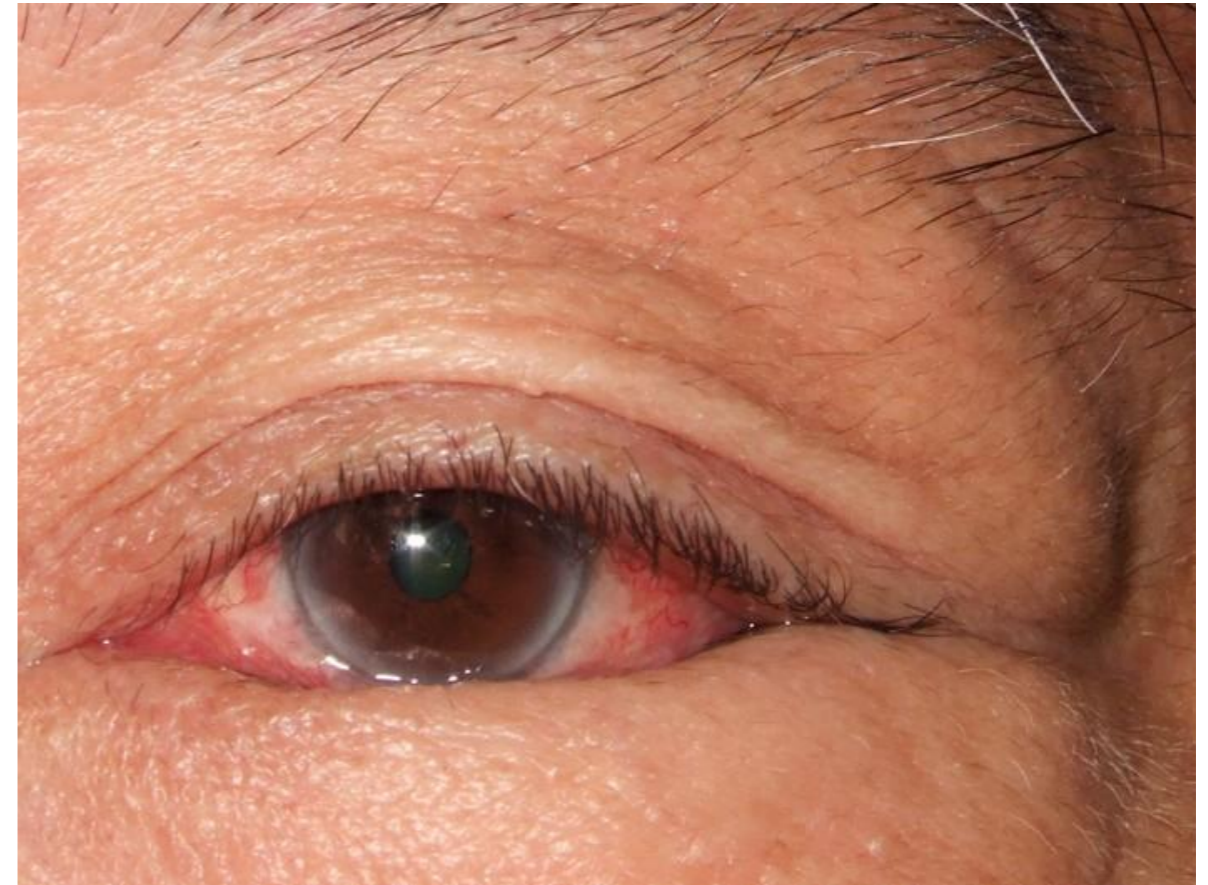
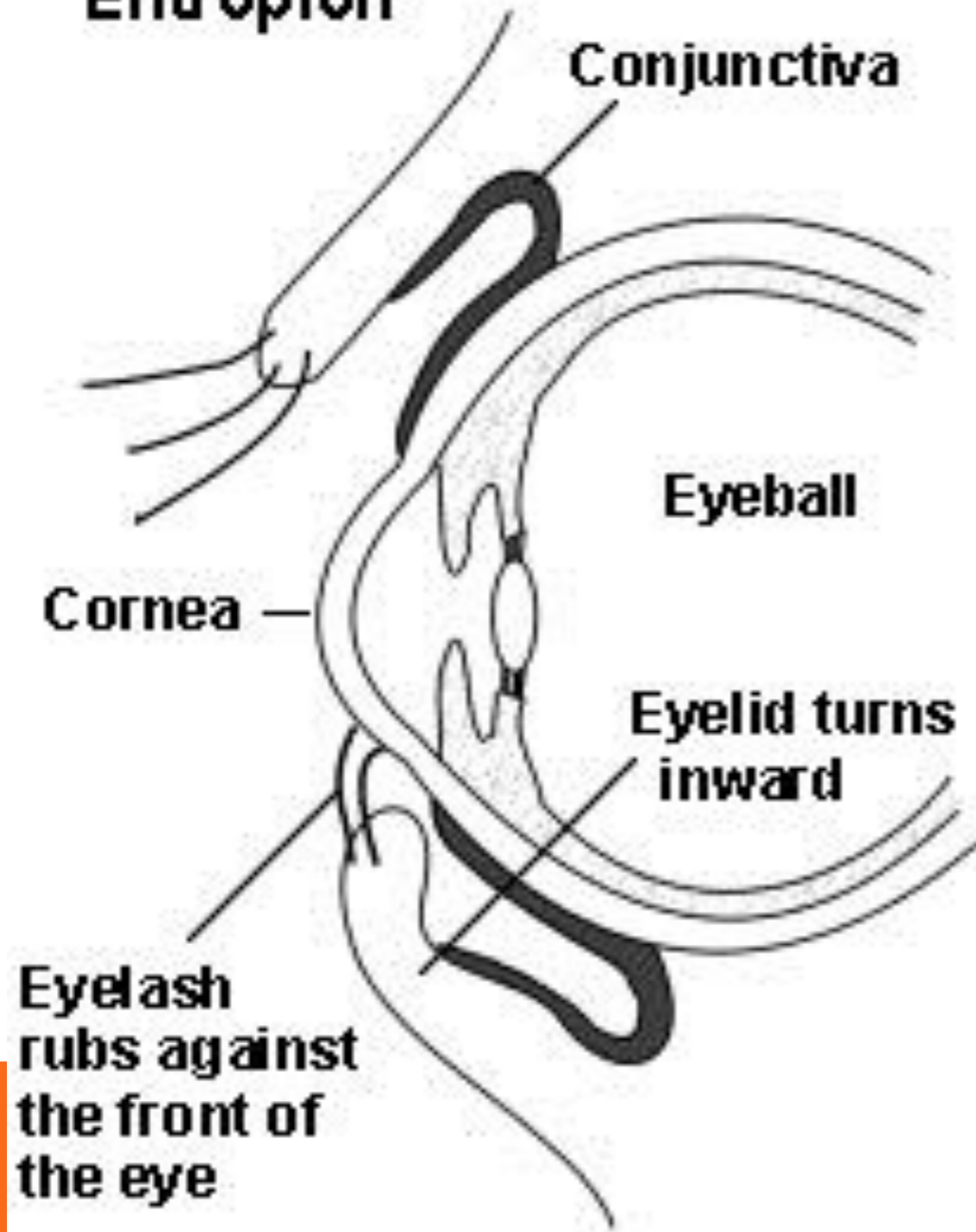


CHIRURGIE DES PAUPIÈRES

ENTROPION

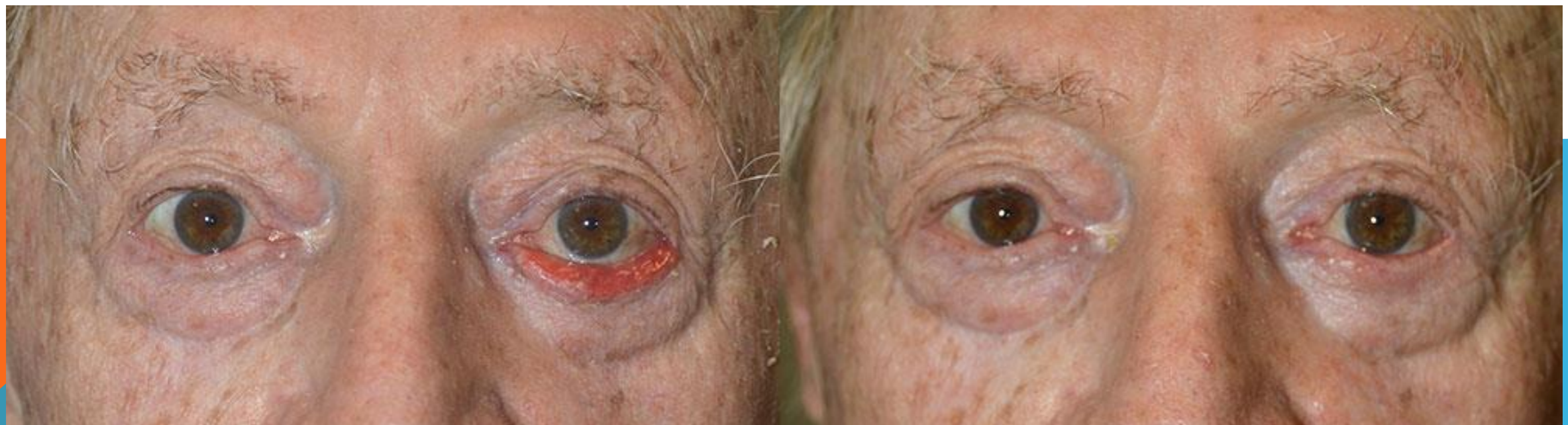
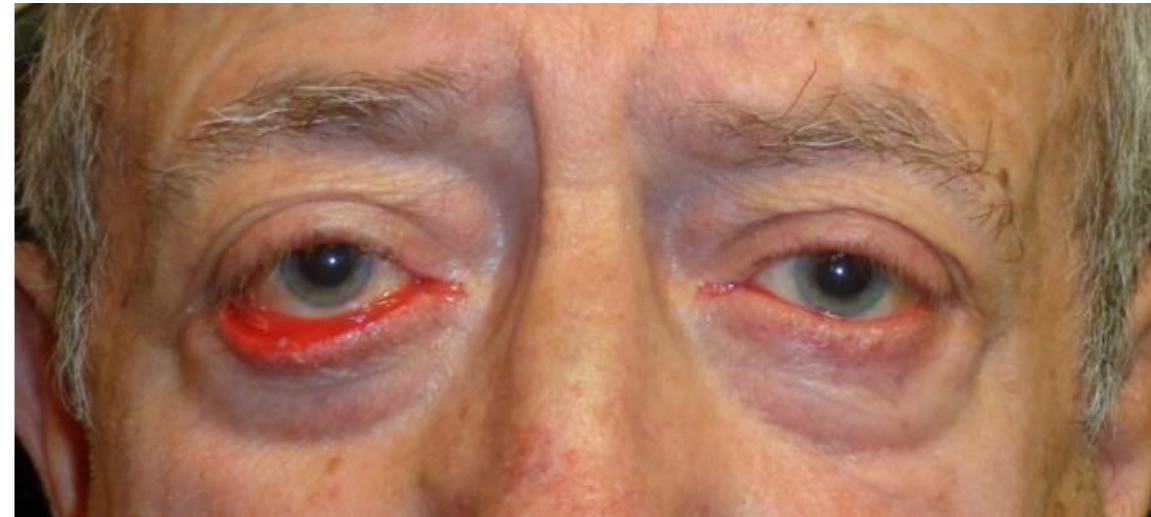
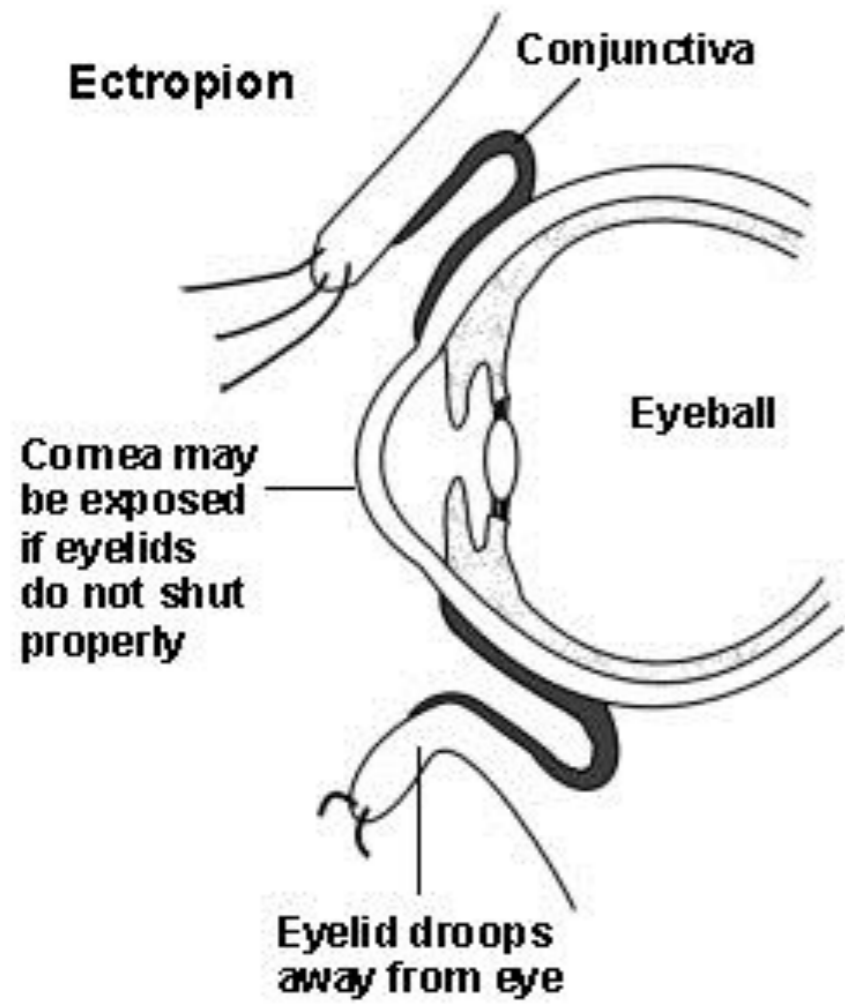
- Bord libre de la paupière (avec les cils) rentre vers l'intérieur
- Lésions irritatives de cornée (kératite) ou de la conjonctive
- But de la chirurgie : réséquer un morceau de bord libre pour le retendre et le retourner vers l'extérieur

Entropion



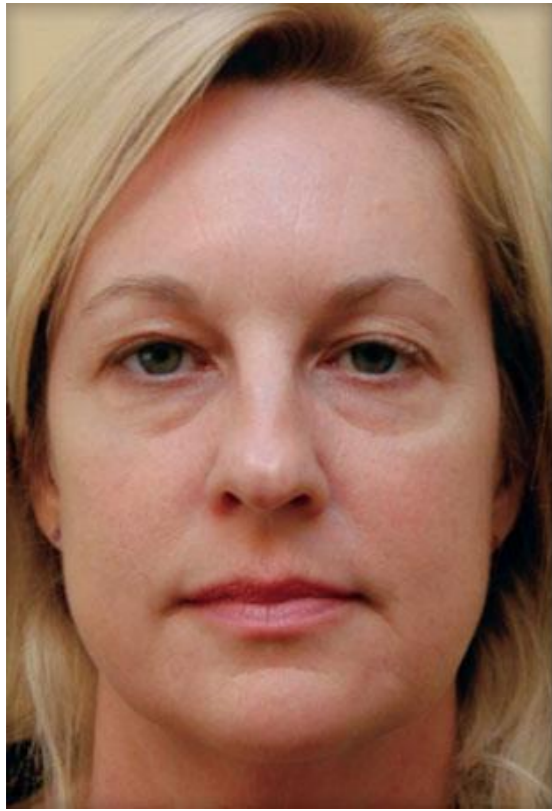
ECTROPION

- Bord libre de la paupière repliée vers l'extérieur
- Défaut d'occlusion, lésions de conjonctivite ou de kératite
- But de la chirurgie : redresser le bord libre pour retrouver une occlusion normale



BLÉPHAROPLASTIE

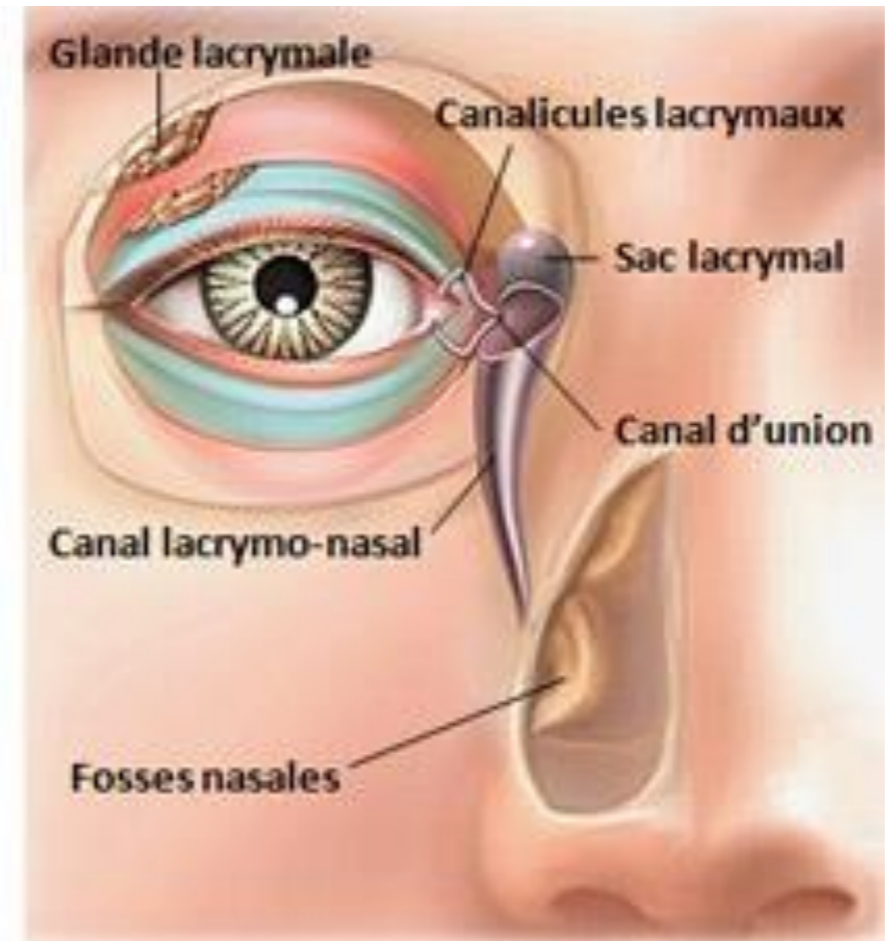
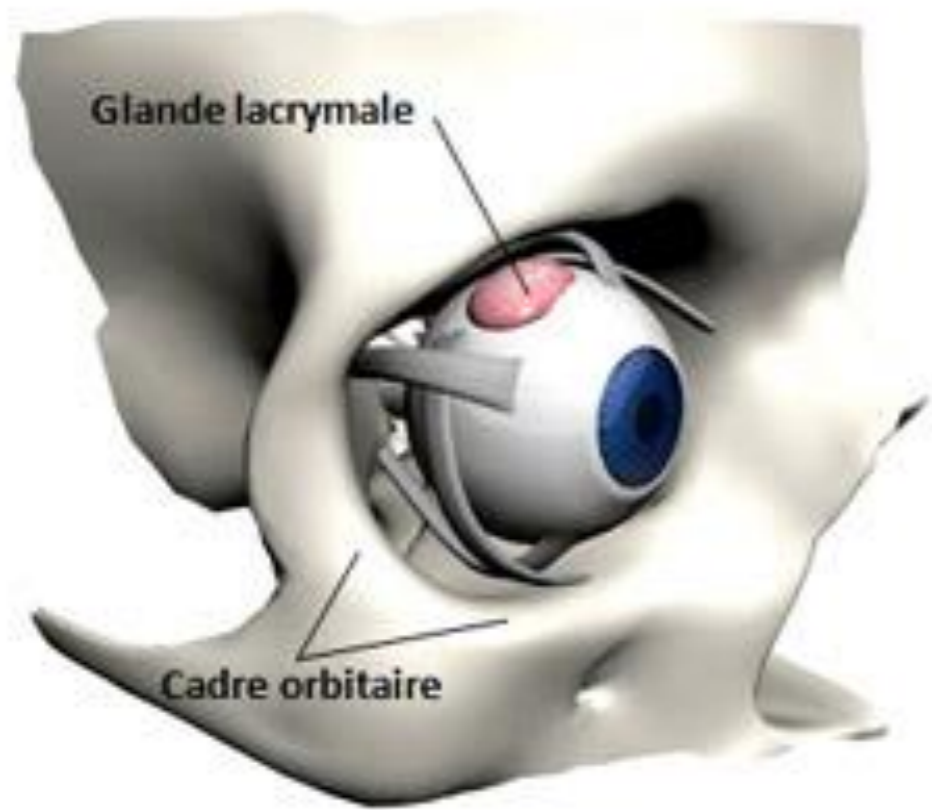
- Opération de chirurgie esthétique
- Retendre la peau des paupières pour les lisser, faire disparaître les « poches »



CHIRURGIE DES VOIES LACRYMALES

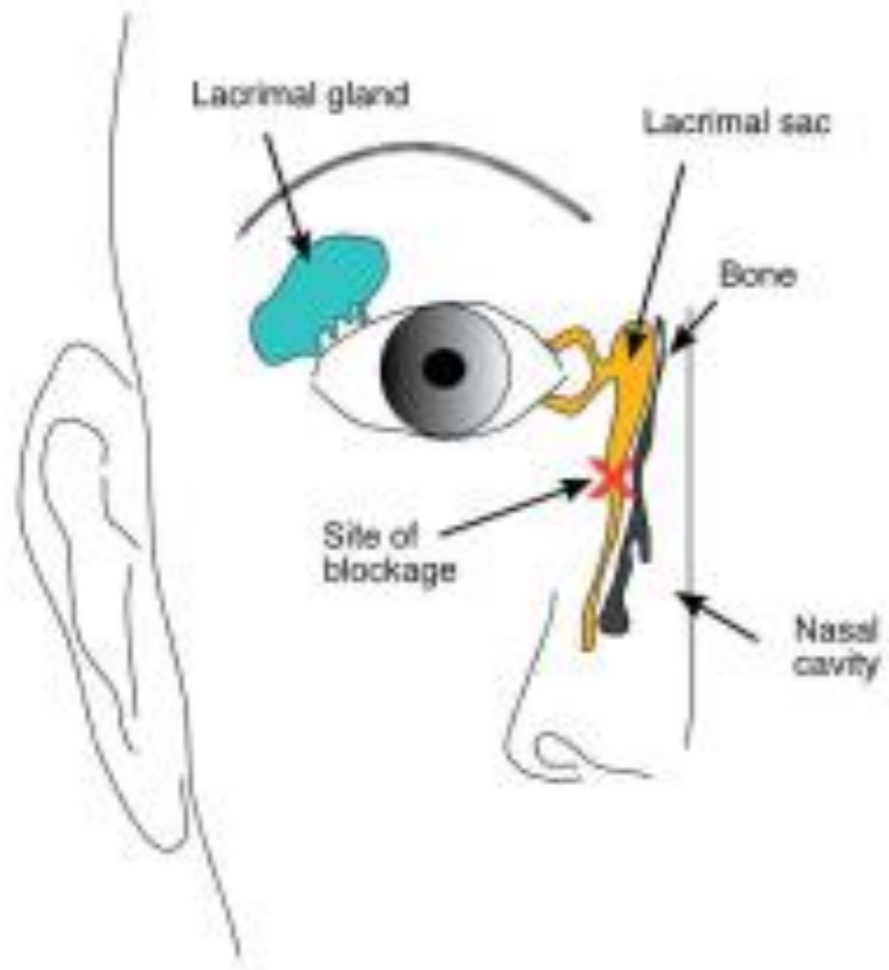
IBCN

- « Intubation BiCanaliculo-Nasale »
- Sondage des voies lacrymales à l'aide d'une bougie, pour les désobstruer (larmolement)
- Peut se faire vigile, mais sous AG au masque chez l'enfant, parfois très jeune
- Pose de drain en silicone (ex : sonde masterK)

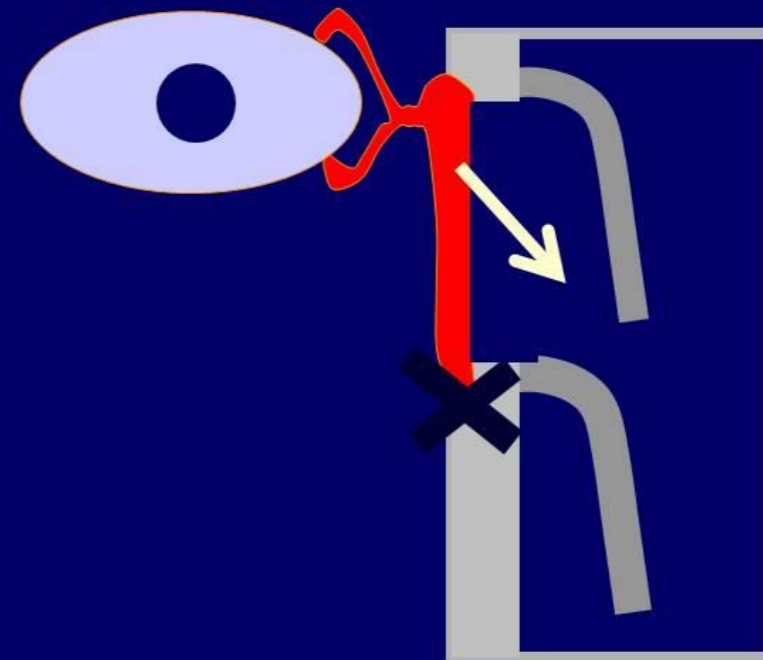


DCRS

- « Dacryo-Cysto-Rhino-Stomie »
- Lorsque le canal est totalement sténosé, il faut en créer un autre, en forant l'os jusqu'à la cavité nasale



Dacryocystorhinostomie



Merci

